

# Association Bretz'selle



## RAPPORT D'ACTIVITÉS 2024

présenté à l'assemblée générale  
du 25 avril 2025

## Table des matières

L'équipe salariée et bénévole.....	3
Salarié·e·s à Bretz'selle.....	3
Bénévolat.....	3
Service civique.....	4
Communication.....	5
Relation avec les autres ateliers.....	5
La vie de l'atelier.....	7
Les adhésions.....	7
L'âge des adhérent·e·s : jeunes comme d'habitude, plus que d'habitude.....	8
Genre des adhérent·e·s.....	9
Les réadhésions.....	9
Les réadhésions selon le genre.....	10
Le flux des vélos.....	11
La remise en circulation.....	11
La perm' des Bouchèrxs.....	12
L'aménagement de l'atelier.....	12
Affichages et tri de pièces.....	12
Travaux et réaménagement de la cuisine.....	12
Informatique.....	12
Les festivités.....	13
La nuit du démontage.....	13
La soirée tartes flambées.....	13
Noël Bénévole.....	13
Autres activités.....	14
Éducation à l'environnement.....	14
L'essaimage : entre coups d'arrêt et changement de braquet.....	14
L'atelier à la Meinau.....	14
Les ateliers hors des QPV.....	15
Les ateliers mobiles.....	15
Autonomie et mécanique avec les demandeuses et demandeurs d'asile.....	16
Conclusions.....	17

# L'ÉQUIPE SALARIÉE ET BÉNÉVOLE

## Salarié·e·s à Bretz'selle

Les salarié·e·s se sont recentré·e·s sur notre cœur de métier (l'atelier et la mécanique), tout en continuant l'essaimage dans certains quartiers, ainsi que plusieurs prestations en dehors de l'atelier.

Le processus d'horizontalisation entre les salarié·e·s est plutôt bien en place, toujours perfectible. Il se concrétise par le partage des différentes tâches et décisions, tant administratives que mécaniques. Cela est adossé à une bonne communication inter-salarié·e·s, notamment sur la base de réunions d'équipe hebdomadaires efficaces.

L'équipe est toujours constituée de nos trois salariés Célian, Matteo et Sacha, dont les temps de travail cumulés représentent 2,10 équivalents temps plein (ETP). Nous avons également eu le bonheur d'accueillir depuis décembre 2023 Hannah, en service civique jusqu'au mois d'août 2024, ainsi que Romane à partir du mois de décembre 2024, qui sera en alternance à Bretz'selle pour onze mois. La participation de Hannah dans l'association s'est orientée, entre autres, sur la mobilisation bénévole, l'éducation à l'environnement, l'organisation d'événements festifs et inter-associatifs. Romane, qui est en train de préparer son CQP mécanique cycle, apporte de nouvelles compétences techniques à l'équipe et à l'atelier. Elles ont toutes les deux participé grandement au diagnostic des vélos, aux réparations, ainsi qu'à la tenue des permanences quand cela était nécessaire.

## Bénévolat

L'équipe bénévole s'est encore renforcée en 2024. En effet, on observe une fidélisation d'un groupe de bénévoles qui tient la permanence du jeudi de manière régulière et aide aux permanences de manière générale. Les sollicitations des salariés pour divers besoins trouvent facilement des réponses. De manière générale, la présence bénévole est plus importante qu'elle n'a pu l'être à la suite des épisodes de confinements en 2020–2021 ; nous sommes revenus à un niveau de participation similaire à celui de 2019.

Cependant, l'équipe bénévole du comité directeur était en 2024 en effectif plus réduit que les années passées (3 personnes depuis l'AG 2024). Ce qui a fait reposer beaucoup de responsabilités et une charge de travail très importante sur un nombre réduit de personnes, induisant fatigue et démotivation. Heureusement, quelques électrons libres ont apporté leur soutien précieux tout au long de l'année.

Valorisation bénévolat 2024		
Activité	participation horaire	Total (h)
permanence	1081 h d'ouverture × 3 bénévoles	3243
ateliers mobiles/prestations	144 h × 0,5 bénévole	72
comité directeur	25 h × 5 bénévoles	125
assemblée générale	10 bénévoles x 5,6h d'AG, prépa incluse	56
travaux et aménagement	30 h × 3 bénévoles	90
tri/ménage locaux	20 h × 1 bénévole	20
vélonomie	42 h × 2 bénévoles	84
festivité	5 h × 5 bénévoles	25
réunions	10 h × 10 bénévoles	100
perm des bouchèrxs	66 h × 3,5 bénévoles	231
administration diverse	10 h × 1 bénévole	10
diverses courses	10 h × 1 bénévole	10
apéro démontage	85 h × 5 bénévoles	425
journée au vert	6 h × 6 bénévoles	36
recrutement	1 h × 2 bénévoles	2
rencontres nationales	16 h × 2 bénévoles	32
maintenance informatique	60 h × 1 bénévole	60
fête des bricolheuses	15 h × 5 bénévoles	75
<b>TOTAL</b>		<b>4 696 heures</b>
<i>soit en € valorisés en SMIC horaire + cotisation employeur + CP</i>		56 352,00 €
<i>soit en équivalent temps plein</i>		2,9

Selon cette estimation, Bretz'selle fonctionne avec plus de temps bénévole que salarié.

Nous avons également constaté une augmentation de l'investissement des bénévoles (pas ou pas encore au comité directeur) en fin d'année 2024, dans l'aspect administratif et décisionnel de l'association, notamment suite à une réunion de crise au mois de décembre. Celle-ci a permis aux bénévoles de prendre conscience de la nécessité de reprendre la suite du comité directeur actuel afin de permettre à Bretz'selle de survivre.

## Service civique

La présence de jeunes en service civique est toujours d'une grande richesse pour l'association, chacun et chacune ayant contribué à sa manière, donnant une énergie nouvelle aux projets qui les intéressent. En 2024, c'est Hannah que Bretz'selle a eu la chance d'accueillir en service civique grâce à un avenant à l'agrément en cours.

L'agrément doit maintenant être renouvelé pour les trois prochaines années et la mission d'Hannah qui était décalée dans le temps par rapport aux autres confirme le choix fait de proposer dorénavant des missions de septembre à juin.

## Communication

La communication en interne à l'association fonctionne notamment sur le courriel hebdomadaire « Coup de sonnette » faisant état des actualités et des besoins bénévoles à court terme. Cette communication est une tâche partagée au sein de l'équipe salariée.

La Bredelette, censée être notre « newsletter » mensuelle ou bi-mensuelle, adressée à un public plus large que le Coup de sonnette, n'a pas réussi, quant à elle, à s'inscrire dans la régularité. Pour dire vrai, elle n'a plus fait partie des priorités depuis plus d'un an, probablement le reflet du manque d'une personne référente pour en assurer le montage et coordonner la rédaction des articles ou bien simplement d'un véritable besoin de réaliser une telle communication.

Nous avons aussi pu constater que la communication entre les différentes sphères qui gravitent autour du soleil bretzsellien n'est pas toujours évidente. Différents canaux de communication existent : la liste de diffusion « çapeutservir » pour les échanges entre bénévoles qui s'y sont inscrits, des groupes WhatsApp informels, un groupe Signal pour le comité directeur, des listes de diffusion comité directeur-salariés. On sent que tout cela foisonne mais ne permet pas toujours les interconnexions. Nous avons des projets pour 2025 pour réduire les canaux de communication tout en essayant d'atteindre un maximum de personnes concernées.

Par ailleurs et afin d'améliorer l'accueil des personnes souhaitant devenir bénévoles, nous avons créé un groupe de travail autour de l'accueil bénévole, dont a découlé un nouveau support de communication : une affiche de prospection sur le thème de « Martine à vélo ». Cette affiche disposée à plusieurs endroits de l'atelier permet de rejoindre le groupe Signal officiel des bénévoles de Bretz'selle sur lequel toutes informations pratiques sont dorénavant diffusées et discutées, à l'inverse des groupes WhatsApp informels. On y retrouve notamment les Framaforms pour la présence aux permanences bénévoles du jeudi ou les demandes de coups de main pour le passage du ferrailleur entre autres. Le protocole d'accueil bénévole à l'atelier est encore en évolution, nous évaluons par exemple un système de fiches avec de petits défis à relever par les nouveaux-elles arrivant-e-s.

## Relation avec les autres ateliers

L'année 2024 a vu la naissance d'un événement inter-ateliers, la *Fête des Bricol'heureux-e-s*. Bretz'selle, Méli-Mélo et la Schilyclette ont mis leurs têtes ensemble pour créer une bourse aux vélos avec un village associatif au cœur de Schiltigheim, dans le cadre des *Journées Nationales de la Réparation*. Non seulement une des rares occasions où se réunissent tous nos amis du monde de vélo strasbourgeois, mais l'évènement a aussi généré un partenariat avec le monde de la réparation plus large avec la participation du Repair Café EMS (pour la réparation des petits objets électroménagers), Déclick (pour l'informatique), Le Stick, A'Cro du Vélo, Gare Debout et la Fanfare FAES.

La journée a eu un beau succès, plus de 100 tartes flambées et 50 vélos vendus ! On estime à au moins 350 le nombre de visiteurs et visiteuses de l'évènement. Avec les bénéfices de la journée, il sera fait don de 200€ aux FAES et le reste sera mis dans un pot pour un futur évènement commun.

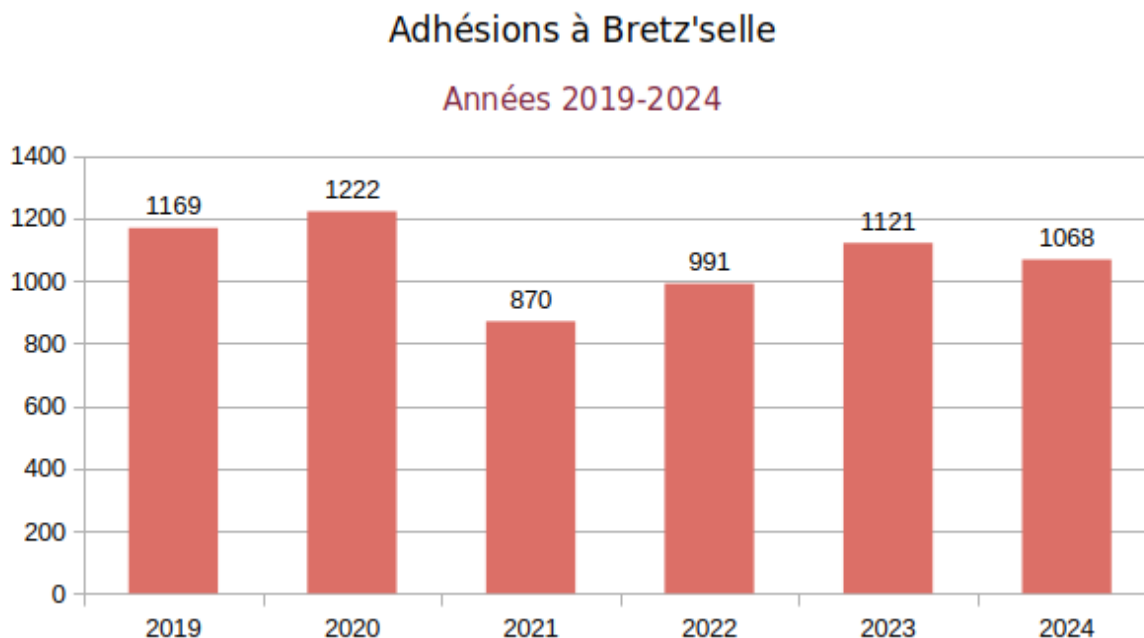
Au-delà des partenariats locaux, nous sommes adhérents à la fédération des ateliers d'auto-réparation, L'Heureux Cyclage, qui organise annuellement des rencontres nationales.

En 2024, ce fut à Nantes lors du week-end de Pâques, qui nous a fait bien aimer la vie nantaise, le merveilleux réseau du HC et les vélorutions ! Arnaud, Hannah et Marion sont parti·e·s en train pour participer aux ateliers qui tournaient autour de la motivation bénévole, le réemploi, les inégalités présentes dans les ateliers et des modèles sociaux-économiques, ainsi qu'à l'assemblée générale. Cette AG de L'Heureux Cyclage a vu notamment l'augmentation des tarifs annuels.

On espère y aller plus nombreux·ses en 2025 !

# LA VIE DE L'ATELIER

## Les adhésions

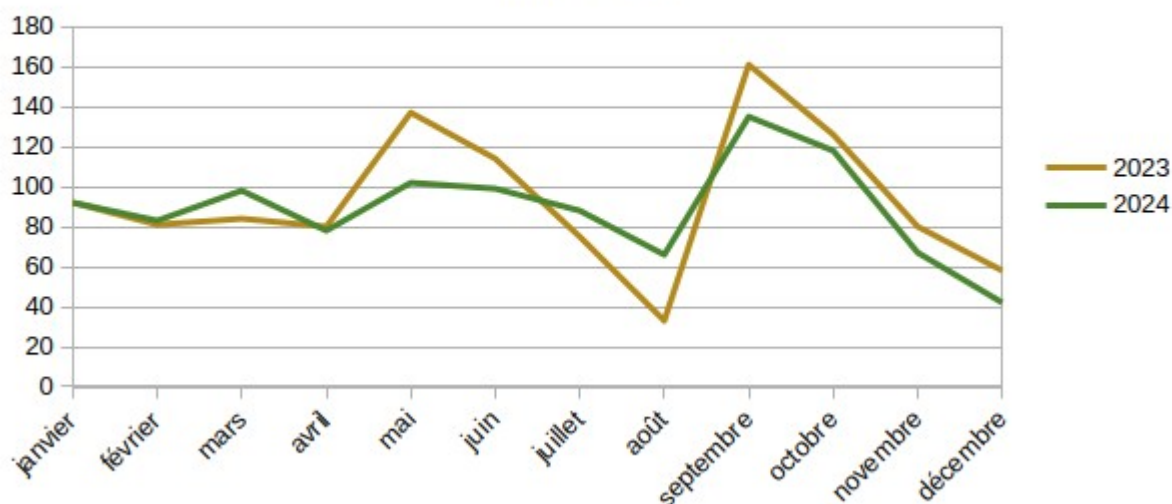


L'association a enregistré une petite inflexion dans le nombre total des adhésions par rapport à l'année antérieure : 53 adhérents en moins, soit 4,7 %. La réduction ne semble pas être liée à l'augmentation des tarifs d'adhésion, car elle concerne, à peu de choses près, les mois qui la précèdent comme les mois qui la suivent (-4,4 % avant juin contre -4,9 % après). Un autre indicateur nous rassure : le total des recettes de l'atelier est en forte augmentation.

La distribution des adhésions par mois suit moins usuellement les saisons : en mai 2024, un mois exceptionnellement pluvieux, nous avons enregistré plus ou moins le même nombre d'adhésions qu'en janvier et en mars ; en août le nombre, habituellement faible, a presque doublé par rapport à 2023.

## Adhésions par mois

2023 - 2024

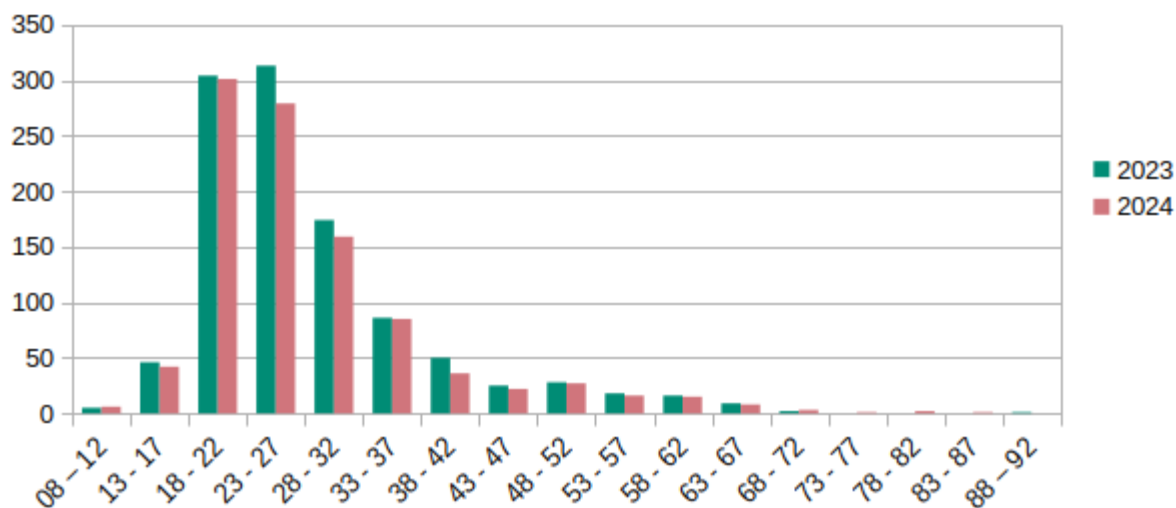


## L'âge des adhérent·e·s : jeunes comme d'habitude, plus que d'habitude

En moyenne, les adhérent·e·s de Bretz'selle en 2024 ont 29,9 ans. En 2023, la moyenne était de 30 ans, la variation est donc très faible. L'âge médian (l'âge qui coupe toute la masse d'adhésions en deux parts égales) est de 27 ans. Le diagramme suivant montre mieux cette distribution, et permet de comparer les années 2023 et 2024.

## Adhésions par tranche d'âge

2023 et 2024



On peut observer que les adhésions suivent la même « vague » dans les deux années : une grosse majorité d'adhérent·e·s a un âge compris entre 18 et 27 ans, et les adhésions diminuent rapidement

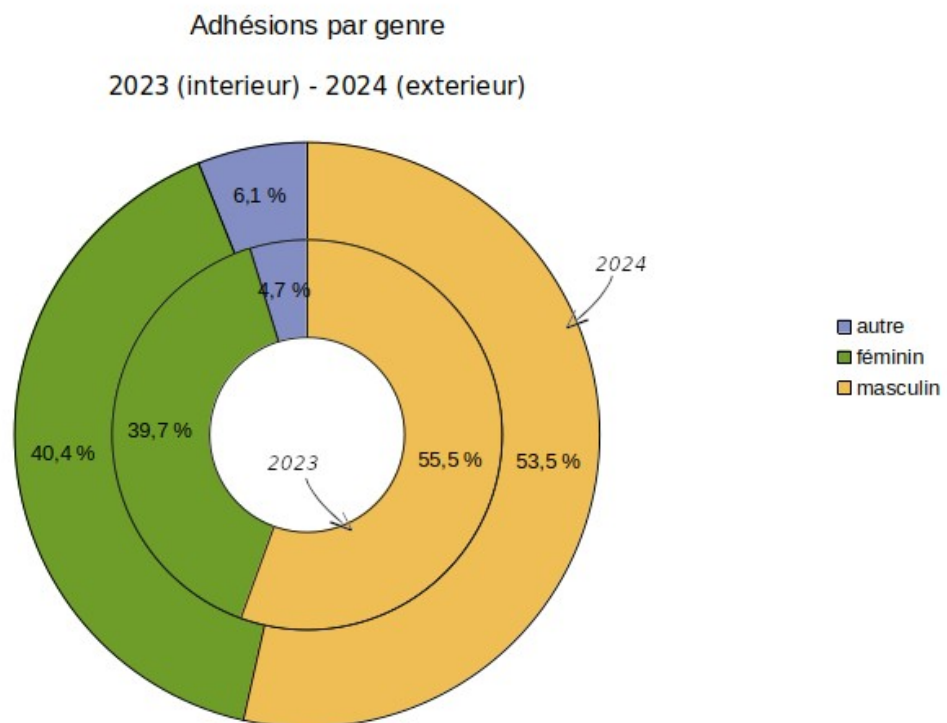


dès que l'âge augmente. Bretz'selle est donc une association de jeunes, en âge universitaire ou de personnes au début de leur vie indépendante : c'est encore plus le cas en 2024 qu'en 2023, vu que pour la première fois la tranche d'âge la plus représentée est 18-22 ans (historiquement, c'était plutôt 23-27 ans).

## Genre des adhérent·e·s

La répartition par genre des membres de l'association est la suivante : 53,5 % déclarent être de genre masculin, 40,4 % féminin, 6,1 % autre.

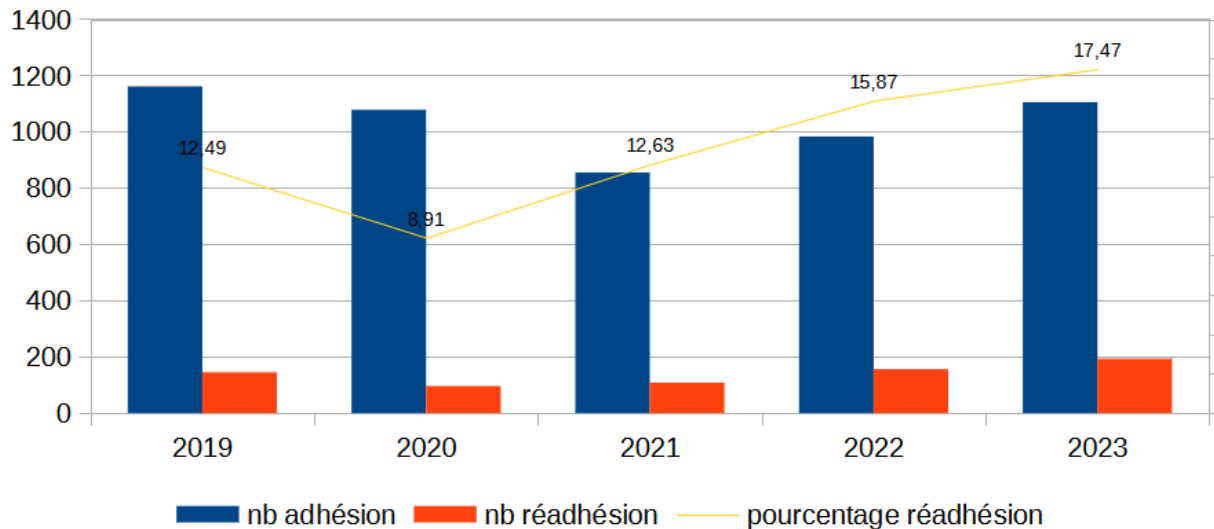
C'est une distribution qui ressemble à celle des années antérieures, mais légèrement plus égalitaire : le genre masculin représentait le 55,5 % du total en 2023, les personnes de genres « autre » et « féminin » gagnent donc collectivement 2 %.



## Les réadhésions

En comparant le nombre d'adhésions et de réinscriptions chaque année, on observe une progression notable du nombre de ces dernières (barre orange) au fil du temps alors même que les adhésions (barre bleue) restent relativement stables. Après une baisse initiale correspondant à l'année 2020 (Covid), le taux de réinscription (ligne jaune), suit une croissance continue, traduisant une amélioration progressive de la fidélisation des membres. Cette évolution suggère que l'association parvient de mieux en mieux à inciter les ancien·ne·s adhérent·e·s à renouveler leur expérience au sein de l'association.

## Réadhésions VS adhésions 2019 - 2023



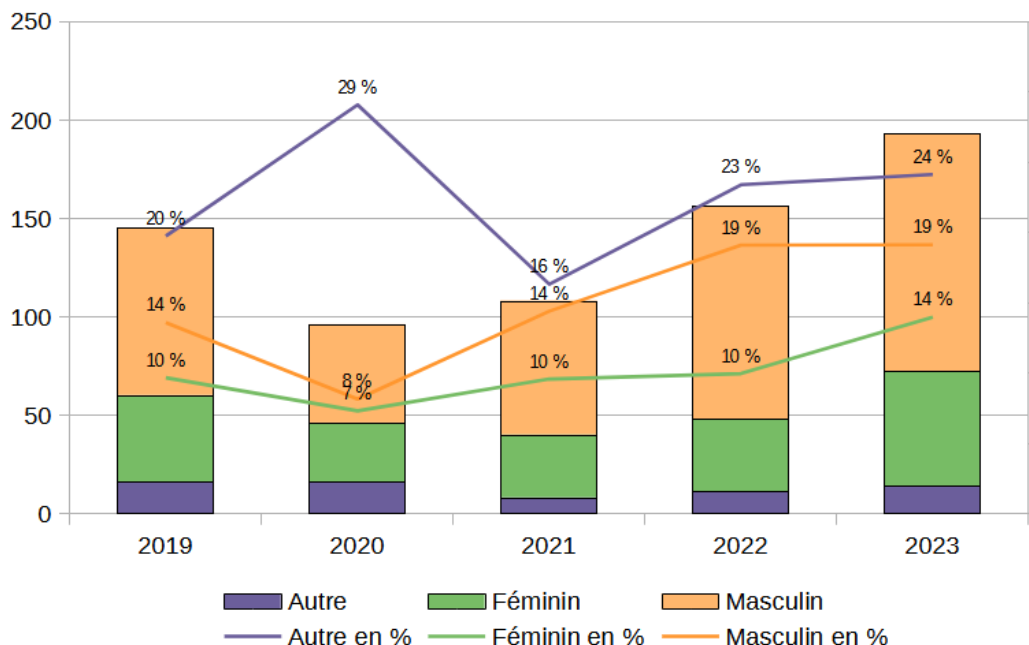
*Les ré-adhésions d'une année sont toujours calculées sur l'année suivante. Donc la colonne orange de 2023 sont les ré-adhésions faites en 2024. Cela explique l'absence d'une colonne pour 2024 (nous ne connaissons pas encore le nombre de ré-adhésions faites en 2025 !)*

### Les ré-adhésions selon le genre

On observe à nouveau cette augmentation générale du nombre de ré-adhésions, avec une progression plus marquée pour les personnes de genre masculin et féminin. Le taux de ré-adhésion des personnes de genre masculin suit une croissance constante, tandis que celui des personnes de genre féminin augmente plus progressivement mais est néanmoins encourageant. Le taux des personnes ne se reconnaissant pas dans ces deux genres connaît une évolution plus fluctuante, on observe un pic en 2020 qui se suit par une stabilisation ces dernières années soulignant une fidélisation constante mais sans progression. Cette dynamique suggère une amélioration globale de la fidélisation, bien que certaines disparités persistent selon les genres.

## Evolution des réadhésions par genre

2019 - 2023



## Le flux des vélos

Sur l'année 2024, l'association a récupéré 285 vélos. C'est 13 de moins que l'année précédente (où nous en avons récupéré 298) et à peu près le même nombre qu'en 2022.

47 vélos sont arrivés par le biais de *Savoir & Compétence*, soit une vingtaine de moins que durant l'exercice précédent. Toutefois, notre demande envers S&C de nous ramener des pièces détachées plutôt que des épaves explique aussi en partie ce recul. Cela reste assez impressionnant si l'on se réfère au poids (4,3 tonnes), sans compter les arrivages de dons de pièces détachées des particuliers.

Là où la différence est notable, c'est sur le nombre de vélos récupérés à domicile, qui passe du simple au double par rapport à l'exercice 2023 (110 contre 53!). Effectivement, nous avons fait l'acquisition d'une remorque tractée par un vélo électrique, ce qui rend plus simple les trajets et qui augmente la capacité de récupération de vélos.

Seulement 118 vélos ont été déposés à l'atelier, en recul par rapport à 2023 (177 vélos).

## La remise en circulation

Les chiffres de 2024 sont presque les mêmes que ceux de 2023 : 120 vélos ont été démontés (contre 124) et 165 ont été remis en circulation (contre 174). Concernant les remises en circulation, 40 vélos ont été réparés par leurs acquéreurs et acquéreuses (contre 31) et 125 ont été réparés conjointement par l'équipe salariée et les bénévoles (contre 113).

À noter que lors de la Fête des Bricol'Heureus·e·s, 50 vélos ont été vendus en une après-midi.

Le bilan financier sur les ventes de vélo est très positif : nous passons de 7819€ de vente durant l'exercice 2023 à 10 851 € de vente en 2024, soit plus de 2 400 € d'augmentation !

## **La perm' des Bouchèrxs**

Les permanences des Bouchèrxs en mixité choisie (sans hommes cis-genre) se poursuivent.

La fréquentation de la permanence est assez fluctuante et parfois assez faible, allant de quatre participant·e·s une semaine à quinze au rendez-vous suivant. Toutefois, sa visibilité s'est améliorée suite à une mise à jour de l'affichage des horaires de l'atelier, ainsi qu'au partage de plus en plus fréquent sur les réseaux sociaux et Strasbourg Furieuse. En termes de participation bénévole, un noyau fidèle de trois à cinq personnes assure la permanence toutes les deux semaines.

Des affiches et formats web ont été créés pour pouvoir améliorer la prospection de nouvelles·eaux participant·e·s. De plus, des idées de temps de formations en mécanique ont émergé ainsi qu'une organisation thématique des permanences qui reste à construire et réfléchir avec les bénévoles motivé·e·s. D'ici l'année prochaine, nous souhaitons réfléchir à un moyen de mieux impliquer les adhérent·e·s femmes et minorités de genre qui vont à l'atelier hors temps Bouchèrxs dans les permanences en mixité choisie, et inversement.

Une petite équipe fait le nécessaire pour garder un canal de communication ouvert entre l'équipe « semaine » et les Bouchèrxs. De nouvelles formations sont en cours de préparation !

## **L'aménagement de l'atelier**

### **Affichages et tri de pièces**

La grande majorité des pièces a été triée, afin de désencombrer les tiroirs et rapprocher les pièces sur les mêmes thématiques : les tiges de selle près des chariots de selles, les différents types de freins à un endroit, les potences à un autre...

Nous en avons profité pour mettre à jour les différentes étiquettes des tiroirs, en utilisant un code couleur, pour les rendre plus lisibles et s'y retrouver facilement.

### **Travaux et réaménagement de la cuisine**

Début février 2024, nous avons fait des travaux pour rendre la cuisine plus fonctionnelle. Le comptoir de bar a été démonté, le revêtement de sol changé, de nouvelles étagères installées, l'évier et la table de la cuisine remplacés. Globalement, l'espace a été revu pour mieux correspondre aux besoins des salarié·e·s qui restent ceux qui en bénéficient le plus au quotidien.

### **Informatique**

Outre les lots habituels de mises à jour de notre serveur et des ordinateurs des salariés, un effort a été fait pour améliorer la documentation des composants de l'infrastructure informatique. Cette

documentation a été publiée sur le wiki interne de l'association, Wikidoline. L'effort devra néanmoins être poursuivi en 2025.

Par ailleurs, le câblage réseau du bureau a été refait, avec l'installation d'un nouveau commutateur, plus rapide et permettant de raccorder davantage de machines.

## **Les festivités**

### **La nuit du démontage**

Le 22 novembre 2024, une bonne vingtaine de bénévoles et les salarié·e·s se sont retrouvé·e·s au fil de la soirée dans une très bonne ambiance, pour démonter 22 vélos, soit la totalité de salle blanche.

### **La soirée tartes flambées**

Le 6 décembre 2024, les membres du comité directeur, les salarié·e·s ainsi qu'une quinzaine de bénévoles et adhérent·e·s se sont retrouvé·e·s pour faire le point sur la situation de Bretz'selle, principalement au sein du comité directeur : 2 membres sur 3 en fin de mandat, qui ne renouvelleront pas.

Nous avons fait le point sur les tâches de chacun et chacune, les attentes et les craintes, afin de pouvoir trouver ou relancer la motivation des bénévoles à reprendre la suite du comité directeur à la prochaine AG.

Cette soirée s'est prolongée avec des tartes flambées maison, grâce au four d'Alain et l'aide de tous·tes les bénévoles. Il y a eu des échanges informels passionnés sur le monde associatif, le vélo et bien entendu sur Bretz'selle. Les jours et mois suivants, la présence et l'implication des bénévoles sur les tâches administratives étaient bien plus importantes, donc nous pouvons en conclure que l'objectif a été atteint. À confirmer à l'AG !

### **Noël Bénévole**

Le 20 décembre 2024, une partie des bénévoles et des salarié·e·s se sont retrouvé·e·s pour apéroter, bricoler et faire un échange de cadeaux via la tradition ancestrale de la « pé-pêche à la mé-mérde ». Une ambiance très chaleureuse comme d'habitude !

# AUTRES ACTIVITÉS

## Éducation à l'environnement

L'année 2024 clôture notre grand projet d'éducation à l'environnement, à savoir des ateliers théoriques et mécaniques autour du vélo à destination des collégiens, et plus récemment des élèves d'école primaire. En effet, après avoir animé des belles séances aux écoles Bohrie (Ostwald) et Louvois (QPV Jura Citadelle), l'équipe salariée s'est rendu compte que le démarchage des établissements était devenu non seulement chronophage, mais aussi très peu suivi par les chef-fe-s d'établissement.

Les objectifs n'ont donc pas été atteints dans leur totalité en termes de nombre d'établissements visés. Nous avons travaillé pour cette dernière saison du projet *répare, recycle, fais du vélo* avec quatre classes de CM1 et CM2, pour un total de 120 élèves pour 30 heures salariées (coordination incluse).

## L'essaimage : entre coups d'arrêt et changement de braquet

Depuis déjà de nombreuses années, Bretz'selle travaille à accompagner des dynamiques créatrices de nouveaux ateliers d'auto-réparation, dans l'Eurométropole et parfois au-delà.

En 2024, on oscille entre poursuite des activités de 2023, coup d'arrêt brutal et nouvelles encourageantes.

Nous avons pu poursuivre les activités à la Meinau, entre faibles fréquentations et espoirs forts de développement, c'est la fin de l'année qui ouvre de belles perspectives avec une reprise du projet par une association locale.

En parallèle, le développement d'un nouvel atelier se poursuit à Ostwald, malgré les difficultés créées par la modification des calendriers des dépôts de subvention et une mise en suspens des ateliers entre mai et septembre, la mobilisation de différents acteurs, institutionnels notamment, a permis une reprise anticipée des animations.

Enfin, à la fin 2024, Bretz'selle choisit de se positionner pour une expérimentation d'essaimage sur le nouveau QPV Jura-Citadelle, proche de Bretz'selle et avec de nouveaux défis.

## L'atelier à la Meinau

Toujours en partenariat avec la Direction du Territoire Neuhof-Meinau et la Maison du Projet, Bretz'selle a poursuivi une animation régulière d'activité d'auto-réparation au cœur du QPV. Certains mercredis trouvent un public nombreux et varié, d'autres s'illustrent par un calme total.

Les manifestations festives du quartier demeurent un bon vecteur d'échanges et de rencontres, malgré l'annulation de la Fête du Parc Schulmeister en raison d'une météo dangereuse.

De plus, on remarque certaines volontés de devenir bénévole, de s'investir dans un projet, d'apprendre la mécanique et de venir plusieurs fois de suite avec un vélo à reprendre de A à Z pour

se faire la main, découvrir les outils. Ces volontés bénévoles fluctuent saisonnièrement, avec un déclin en hiver.

Enfin, l'année 2024 est marquée par l'engagement très fort de James, rencontré en cours d'année 2023. Conscient des difficultés de Bretz'selle sur le quartier, et de l'essoufflement progressif, James a refusé de voir un tel projet, auquel il croit profondément, dépérir ainsi. Il a donc souhaité nous faire profiter de sa connaissance précise du territoire, de son implication de longue date dans le tissu associatif de la Meinau pour porter le projet d'essaimage de Bretz'selle. Ainsi, il a créé une association, rencontré de nombreux acteur·ice·s du territoire, et sollicité diverses subventions pour soutenir le projet.

Si cela fait naître de beaux espoirs, l'année 2025 s'ouvre sur la nouvelle triste et énervante de l'OQTF (obligation de quitter le territoire français) de James, sans lequel il sera simplement impossible d'espérer prochainement voir l'auto-réparation de vélos s'implanter durablement à la Meinau.

## **Les ateliers hors des QPV**

Dans la poursuite des démarches entamées en 2024, nous avons poursuivi nos activités au Centre Social et Culturel d'Ostwald, en proximité immédiate du QPV du Whirel.

Fin 2023, nous attendions le classement du Whirel en QPV afin de pouvoir demander des financements de Contrat de Ville pour développer les activités d'auto-réparation de manière stable. Cependant, un changement de calendrier imprévu a annulé la possibilité de faire un dépôt de demande en 2024 et nous avons dû brusquement mettre en pause nos activités en avril 2024.

En effet, jusqu'ici Bretz'selle portait sur ses finances les ateliers assurés en début d'année, avec la quasi-certitude d'obtenir un financement qui couvrira les quelques ateliers déjà réalisés début 2024. C'est alors que nous avons décidé, en collaboration étroite avec le CSC d'Ostwald, que celui-ci effectue une demande exceptionnelle de subvention, pour que des ateliers d'essaimage puissent être assurés pendant l'année sans effectuer une pause forcée d'une année en attendant le financement 2025. Ce financement a donc permis de reprendre les ateliers dès le mois de septembre et de les assurer sur toute la période automnale et hivernale.

En parallèle des ateliers d'auto-réparation, Bretz'selle participe régulièrement aux diverses activités organisées par le Centre Social et Culturel, aussi bien lors des vacances scolaires que lors de moments festifs comme la Fête des Vacances début juillet, ou encore la Fête des Bénévoles.

Si l'atelier d'Ostwald n'a pas encore de bénévoles réguliers, il trouve progressivement son public auprès des familles du QPV du Whirel mais aussi pour les autres habitant·e·s d'Ostwald. Ainsi, petit à petit, le mot circule et l'année 2025 devrait permettre une implantation plus apaisée.

## **Les ateliers mobiles**

L'année 2024 fut remplie, avec 49 prestations facturées, soit 75 heures au total (sans compter les temps de préparation) et 20076€ générés. À l'occasion de ces prestations les salarié·e·s, parfois accompagné·e·s de bénévoles, ont initié des publics divers allant d'enfants à des actives et actifs, en passant par des étudiant·e·s. Il est intéressant de noter que les clients sont de toutes natures

(associations, entreprises, municipalités, écoles, etc.). Ces actions ont eu lieu dans l'ensemble de l'Eurométropole et ce, tout au long de l'année. Au regard de ces résultats, on est en mesure d'affirmer que ces ateliers rencontrent un succès qui se confirme et contribuent à une hauteur importante au budget global de l'association (environ 16,5%). De plus, ils permettent de faire connaître Bretz'selle et participent à la démocratisation de la pratique du vélo. C'est sans nul doute l'un des points clefs du fonctionnement de l'association.

## **Autonomie et mécanique avec les demandeuses et demandeurs d'asile**

Depuis 2018, Bretz'selle accompagne des personnes demandeuses d'asile politique ou réfugiées dans l'adoption d'un vélo et sa remise en état. Démarrée comme collaboration avec la petite association *Au coude à coude* et avec le soutien de la ville de Strasbourg, l'activité est devenue depuis 2022 un projet autonome de Bretz'selle et de l'association *Foyer Notre-Dame*.

Pendant chaque session, les participant-e-s adoptent un vélo à réparer, et le bricolent ensemble pendant trois matinées. Ils et elles terminent l'activité avec un vélo prêt à rouler, équipé de cadenas et de lumières, mais aussi d'une adhésion annuelle à Bretz'selle, et le souvenir d'une expérience basée sur le partage de ses compétences dans un lieu associatif pas comme les autres.

En 2024, 21 personnes ont participé au projet, et dans trois cas nous avons revu les participant-e-s comme bénévoles pour quelque temps. Malheureusement, l'association Foyer Notre-Dame a vu son budget pour les activités d'insertion fortement réduit pour 2025. Après avoir permis à environ 140 personnes réfugiées ou demandeuses d'asile de devenir ou redevenir cyclistes et autonomes en selle, à contrecœur, nous devons donc annoncer que le projet ne sera pas renouvelé en 2025.



# CONCLUSIONS

L'année 2024 se caractérise surtout par l'atteinte de l'objectif de longue date de recentrer l'activité de l'association sur l'atelier et sur la mécanique. Les permanences et l'auto-réparation à atelier redeviennent le cœur de Bretz'selle, à plusieurs niveaux. C'est au 10 rue des Bouchers — en 2024 encore plus qu'avant — que bénévoles et salarié·e·s se rencontrent et lancent des projets créatifs ou des soirées cinéma. C'est l'atelier qui fait émerger la plupart des ressources de l'association. Et c'est une passion partagée pour la mécanique en auto-réparation qui colle chaque membre actif à Bretz'selle, comme la dissolution vulcanisante colle les rustines à une chambre à air.

Plus en détail, l'année 2024 a été marquée par une réorganisation du bénévolat : nous avons travaillé fortement pour organiser un meilleur accueil, pour transmettre des compétences et augmenter l'autonomie des bénévoles à différents niveaux. Grâce à cela, mais aussi et surtout grâce aux qualités et à l'engagement des volontaires, on voit un nouvel élan dans le bénévolat. Nous tenons aussi à souligner la qualité du travail de l'équipe salariée, qui a su accompagner et inciter ces résultats dans un moment de changement important.

Au niveau du comité directeur, un travail a été fait impliquant de la médiation et surtout la préparation du départ des membres actuels prévue suite à la prochaine assemblée générale. Un passage de témoin important s'annonce et il est géré d'une façon très efficace : nous sommes très fier·e·s du résultat obtenu.