

# Association Bretz'selle



Rapport d'activité 2022

Présenté à l'assemblée générale du 14 avril 2023

## Table des matières

I. L'équipe salariée et bénévole.....	3
A. Le mercato de Bretz'selle.....	3
B. Bénévolat.....	3
C. Horizontalisation, gouvernance.....	4
D. Communication.....	4
E. Relation avec les autres ateliers.....	5
II. Le cœur de métier : l'atelier.....	7
A. Les données de la permanence.....	7
1. Statistiques sur les adhésions.....	7
2. Le flux des vélos.....	9
B. La perm' des Bouchèrxs.....	10
C. Les festivités.....	10
III. Autres activités.....	12
A. Éducation à l'environnement.....	12
B. L'essaimage : entre résultats mitigés et perspectives encourageantes.....	13
1. Le développement d'ateliers d'auto-réparation dans les QPV.....	13
2. Le développement d'atelier d'auto-réparation de vélo hors des QPV.....	14
C. Les ateliers mobiles, Arachnima : quand Bretz'selle monte en selle.....	15
D. Visser dans le sens de rotation du monde : la Vélonomie.....	16
IV. Conclusion.....	17

# I. L'ÉQUIPE SALARIÉE ET BÉNÉVOLE

## A. Le mercato de Bretz'selle

L'année 2022 a été mouvementée pour l'équipe salariée de Bretz'selle. En effet, des situations exceptionnelles nous ont amené à embaucher des personnes sur 4 CDD différents, parfois en simultané. Nous avons prévu en amont de remplacer une salariée partant en congés sans solde pendant 3 mois. Malheureusement, une succession d'arrêts maladies au sein de l'équipe permanente nous a amené à embaucher d'autres personnes en urgence durant la période estivale. Enfin, un remplacement a eu lieu durant un congé parentalité. Les objectifs poursuivis par ces remplacements étaient de ne pas reporter une trop grande charge de travail sur l'équipe restante et de pouvoir honorer les engagements de l'association. Cependant, les arrêts de travail en cascade ont rendu difficile la poursuite des activités telles qu'à l'habitude. Des prestations furent reportées et parfois annulées, certaines permanences fermées.

Heureusement, la situation est revenue à la normale à la fin de l'année. Cela a permis ainsi d'envisager les deux recrutements en CDI : de Célian d'une part, au titre de chargé de projet et d'administration, à la suite de Manon L. partie vers d'autres horizons, et de Sacha d'autre part, à mi-temps en tant que chargé de projet et d'animation pour renforcer l'équipe existante. Bienvenue à eux !

## B. Bénévolat

Le Tableau 1 présente une estimation du temps bénévole permettant le fonctionnement de l'association et du déroulement de toutes ses activités sur 2022, ainsi que le montant que cela représenterait si ce travail était réalisé par des personnes salariées. En l'occurrence, il faudrait « 2,61 personnes » à temps plein pour assurer le même travail que les bénévoles ! Alors on peut se dire bravo collectivement !

La très grande majorité du temps bénévoles est bien sûr au bénéfice des permanences. Ensuite, les apéros démontage, le travail au comité directeur et les sorties en lien avec l'essaimage sont les autres postes importants de mobilisation bénévole. Bien entendu, même les petites lignes du tableau peuvent se révéler indispensables. Aussi, merci à toutes les personnes qui se sont saisies du ménage, rangement, de la maintenance informatique, des festivités, *and so on* !

Tableau 1: Valorisation du bénévolat

Activité	Participation horaire	Total heures
Permanence	1012h d'ouverture, 2,5 bénévoles présent·e·s	2530
Comité directeur	33h, 6 bénévoles	198
Atelier mobile/prestation	34h, 0,5 bénévole	17
Assemblée générale	10h, 6 bénévoles 4h d'AG (préparation incluse)	88
Travaux/aménagement	20h, 3 bénévoles	60
Ménage, tri, rangement atelier	20h, 1 bénévole	20
Vélonomie	45h, 2,5 bénévoles	112,5
Festivités	14h, 5 bénévoles	70
Réunions	46h, 1,5 bénévoles	69
Perm des bouchèrx	66h, 2 bénévoles	132

Diverses courses	1h, 1 bénévole	1
Apéro démontage	72h, 5 bénévoles	360
Week-end au vert	18h, 6 bénévoles	108
Recrutement	5h, 2 bénévoles	10
Formation bénévole	12h, 7 bénévoles	84
Rédaction newsletter	2h, 1 bénévole	2
Rencontre nationale	16h, 4 bénévoles	64
Maintenance informatique	70h, 1 bénévole	70
Essaimage	200 h, 1 bénévole	200
<b>Total</b>		<b>4195,5</b>
<b>Soit en € valorisé en SMIC horaire (10,85€, taux 2022)</b>		<b>45 521,00 €</b>
<b>Soit en équivalent temps plein (ETP)</b>		<b>2,61</b>

## C. Horizontalisation, gouvernance

Cela fait quelques temps que le comité directeur ainsi que les salarié·e·s travaillent sur les questions de gouvernance et d'horizontalisation. En 2022 c'est surtout au niveau de l'équipe salariée que des progrès sont visibles : les nouveaux recrutements, en particulier celui de Célian, ont été l'occasion de faire un grand pas en avant en termes de répartitions des tâches. À l'heure actuelle, tous les salarié·e·s font de l'administratif comme de la mécanique, chacun·e sur ses sujets de prédilection et régulièrement en binôme. La circulation des informations a été améliorée, tout comme les réunions d'équipes, et l'ambiance dans l'équipe est très positive.

Au niveau du Chariot de Selle (comité directeur), le bilan est moins reluisant, avec un certain épuisement général qui se confirme. Toutefois des pistes ont été proposées en début d'année, et ce travail se poursuit tout doucement. Les groupes de travail sont de plus en plus systématiques, afin de ne pas demander à tout le monde de réfléchir à tous les sujets. La façon dont sont préparées les réunions mensuelles a été améliorée. Il y a toujours un décalage entre le moment où des solutions sont mises en place et celui où les résultats se font vraiment sentir, mais nous avons bon espoir d'être aussi enthousiastes dans le bilan 2023 que nous le sommes cette année en ce qui concerne l'équipe salariée.

Les prochains objectifs concernent le travail au niveau du comité directeur et un système de gestion de crise, qui manque à l'association de manière générale. Que ce soit pour les adhérent·e·s au comportement inacceptable ou pour des conflits internes, en passant par les différents problèmes qui peuvent apparaître du fait que nous sommes un groupe d'humains. Le but est d'avoir un mode opératoire clair et pré-établi afin d'agir de manière à prendre soin de tout le monde.

## D. Communication

Depuis 2021, Bretz'selle a mis en place une routine de communication en interne afin de rendre visible les besoins bénévoles dans l'association. Le fameux « coup de sonnette » continue à remplir les boîtes mails des membres. Il est envoyé une fois par semaine aux bénévoles et adhérent·e·s qui le souhaitent et présente les actualités de l'association, fait un point sur la vie de l'atelier, et mentionne les besoins en bénévolat pour les semaines à venir. Avec une nouvelle vague de bénévoles arrivée en été 2022, les besoins volontaires mentionnés dans le coup de sonnette hebdomadaire ont trouvé régulièrement preneur·euse. Alors on ne change pas une équipe qui gagne ! Le coup de sonnette est simple et efficace et arrivera toujours dans vos boîtes en 2023.

Dans le même esprit, nous avons continué à rédiger la « Bredelette » qui elle, est à destination des adhérent·e·s et des partenaires de l'association. Elle est composée de 3 à 5 articles sur l'actualité et les évènements à venir de l'association. Cette dernière est envoyée à une fréquence moins régulière. En 2022, nous avons concocté seulement 5 newsletters. La routine a été difficile à mettre en place notamment dû à l'expérimentation de l'horizontalisation. Qui s'empare de la rédaction ? Quel·le salarié·e prend la tâche ? En 2023, nous souhaitons trouver une régularité dans l'envoi de la Bredelette afin de garder visible le quotidien de l'association et qui sait, recruter de nouveaux membres.

## E. Relation avec les autres ateliers

Depuis sa création, l'association Bretz'selle a accompagné l'émergence d'ateliers d'auto-réparation à l'échelle du territoire de l'Eurométropole de Strasbourg. Bretz'selle continue donc d'accompagner ces ateliers, pour leur développement mais aussi et surtout dans des actions inter-ateliers. Au cours de l'année 2022, dans le cadre de la mutualisation inter-ateliers, l'association s'est concentrée sur la promotion des actions communes et le lien entre les ateliers, tant pour des activités associatives que pour les relations avec les acteurs institutionnels.

Quelques actions phares sont à souligner :

- La *Bike N Sound* a accueilli au mois de mai un atelier inter-associatifs. La *Bike N Sound* est une parade à vélo organisée à Strasbourg. Cette parade festive a pour objectif de promouvoir la pratique du vélo en réunissant des publics variés. Nous avons participé à l'édition 2022 de la *Bike N Sound* et animé un atelier d'auto réparation avec de nombreux·ses bénévoles des différents ateliers.
- Bretz'selle a aussi pu accompagner l'atelier la *Schilyclette* dans une réflexion et évolution de sa gouvernance. En effet, le travail réalisé en interne par Bretz'selle pour mettre en place une gouvernance horizontale et partagée a permis de prodiguer des conseils précieux à l'association située à Schiltigheim. Aussi, nous avons fait le lien avec un de nos bénévoles, qui travaille dans le domaine de l'accompagnement au changement de gouvernance dans les entreprises. Il a participé à une réunion de gouvernance afin d'identifier au sein du comité de direction de la *Schilyclette* des leviers facilitant les prises de décisions.
- En septembre 2022, Bretz'selle a participé avec les autres ateliers d'auto-réparation de Strasbourg à l'Expo du vélo 2022. Les bénévoles des ateliers ont tenu des temps de permanence lors de ce moment fort, qui rassemble l'ensemble des acteurs du vélo de l'Eurométropole de Strasbourg, et au-delà, le temps d'un week-end.
- Enfin, tout au long de l'année, l'une des activités inter-ateliers importante réside dans la promotion de divers actions dans nos réseaux de bénévoles respectifs. Nous avons souhaité rendre visible les actions des divers ateliers. C'est aussi l'occasion d'inviter les bénévoles d'autres ateliers à participer à des actions organisées par les associations amies. Par exemple, lors de la semaine européenne de réduction des déchets, nous avons souhaité organiser une action de remontage de vélos enfants destinés à une action solidaire. Ces vélos ont été offerts gracieusement à des enfants défavorisés par le biais de l'association *Carijou*. Ainsi, nous avons eu la joie de voir se mélanger lors d'une après midi de novembre les bénévoles des ateliers du *Stick*, de Bretz'selle et des *A'cros du vélo*. Ce moment de partage a permis à des bénévoles de découvrir Bretz'selle, de partager nos connaissances et de faire collectif autour d'une action.
- Après un passage à vide fin 2021, année marquée par des conditions d'exercice difficiles devant un garage, des effractions dudit garage à plusieurs reprises et un manque de perspectives durables pour l'avenir de l'association *Gare Debout*, 2022 apporte un vent de

bonnes nouvelles. Bretz'selle a mis de l'énergie dans l'accompagnement de cette association. Cet engagement a permis de maintenir les permanences du mardi soir de façon régulière dès janvier 2022. Ce développement de l'association *Gare Debout* a été possible grâce à un travail de communication auprès des partenaires du quartier pour faire connaître l'heure et le lieu de permanence. Ainsi, l'association trouve progressivement son public, au point de devoir parfois limiter l'accès de l'atelier du fait d'une trop grande affluence. De plus, Gare Debout a pris ses quartiers dans les locaux de la *Semencerie*, une résidence d'artistes située à côté du garage occupé précédemment. Des travaux sont progressivement réalisés pour finaliser l'installation durable de l'association au cœur du quartier. Enfin, Bretz'selle poursuit l'accompagnement juridique, administratif et matériel.

## II. LE CŒUR DE MÉTIER : L'ATELIER

### A. Les données de la permanence

Au quotidien, les salarié·e·s et bénévoles de Bretz'selle enregistrent les flux liés à l'atelier (adhésions, ventes de pièces, contacts) en grande partie sur le logiciel Burette, un outil qui peut en théorie tout nous dire sur la vie de l'atelier : nombre de câbles vendus, âge moyen des personnes achetant un cabochon de dynamo neuf, longueur du prénom, qui change ses patins de frein, genre des adhérents qui vivent à Wolfisheim...

Heureusement pour l'association et pour vos données, nous préférons analyser des pattes de dérailleur tordues plutôt que faire du *data mining*, donc dans ce paragraphe on se limitera à parler des adhésions à Bretz'selle en 2022, ainsi que des vélos récupérés.

#### 1. Statistiques sur les adhésions

Après avoir touché le point le plus bas dans la fréquentation de l'atelier en 2021 (870 adhésions au total, contre 1222 en 2020 et 1169 en 2019), 2022 atteste une petite reprise : 991 personnes ont adhéré, c'est-à-dire 121 ou 14 % de plus par rapport à 2021. 14 %, c'est la pente maximale sur le Col du Stelvio : petit à petit, ça monte, comme on peut le voir dans l'altimétrie de la Figure 1. La Figure 2 montre quant à elle que les bons résultats en termes de nombre d'adhésions concernent surtout le début de l'année.

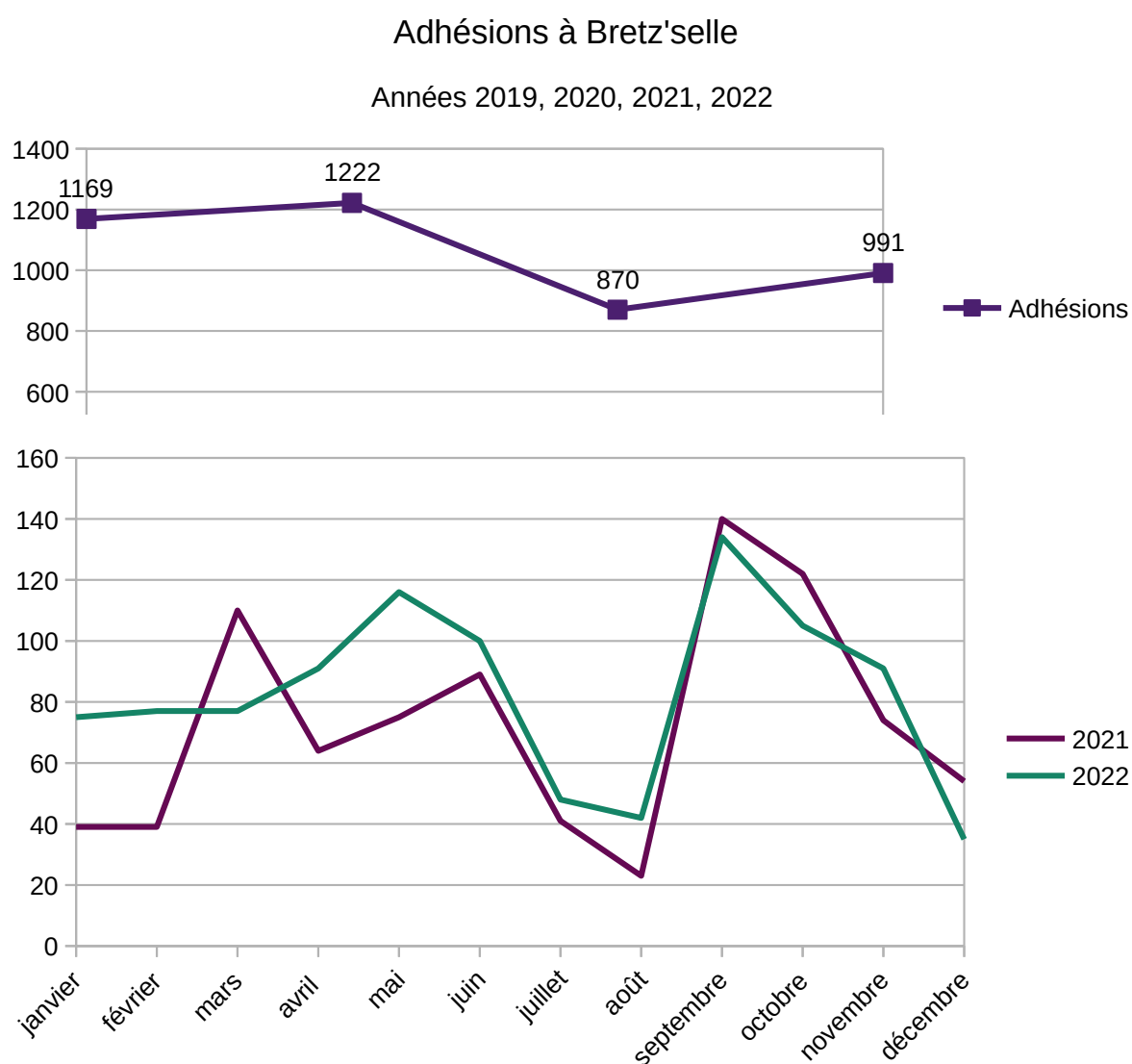
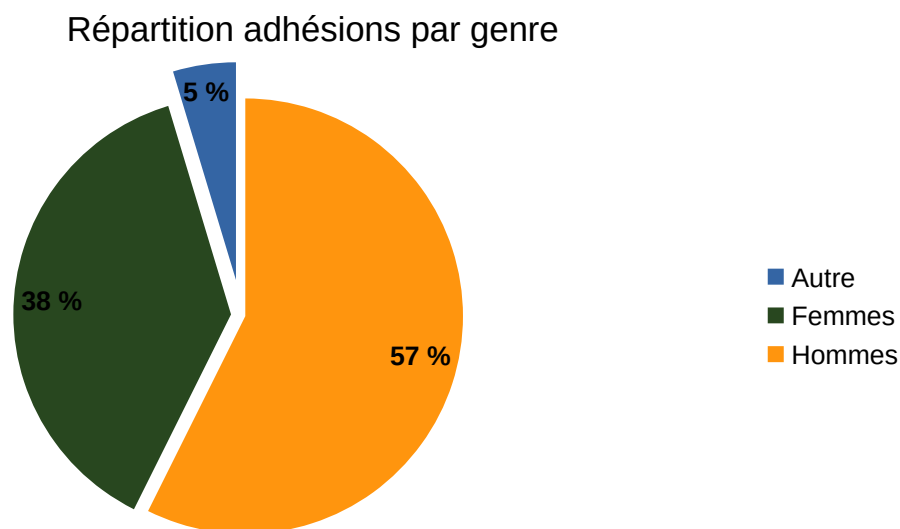


Figure 2: Adhésions en 2021 et 2022, par mois

Pour ce qui concerne la répartition des adhésions et déclaration de genres entre hommes, femmes et autres, nous comptons 374 femmes, 565 hommes, et 46 autres. Les femmes constituent donc 38 % du total, les hommes 57 %, et les autres 5 % (Figure 3).



*Figure 3: Répartition des adhésions par genre en 2022*

La répartition est approximativement la même que les trois années précédentes, comme nous pouvons voir dans le Tableau 2.

*Tableau 2: Répartition hommes-femmes depuis 2019*

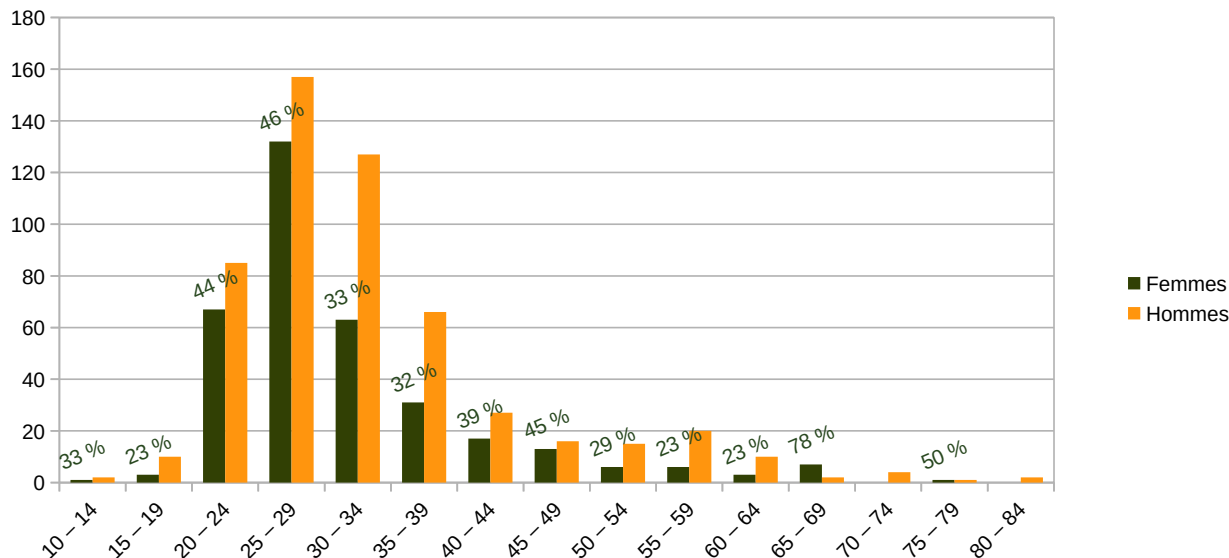
<b>Année</b>	<b>Femmes</b>	<b>Hommes</b>
<b>2019</b>	42,25 %	57,75 %
<b>2020</b>	40 %	60 %
<b>2021</b>	41,5 %	58,5 %
<b>2022</b>	40 %	60 %

*Genres « autre » et « non déclaré » non inclus dans le tableau car absents des analyses des années précédentes ; l'objectif est d'évaluer le rapport genre femme / genre homme. Mais nous sommes heureux·e·s d'accueillir des personnes non-binaires !*

Nous pouvons mieux comprendre les nuances qui se cachent derrière ce ratio hommes-femmes si nous croisons les données sur la répartition de genre avec les informations d'âge (qui est, en moyenne, de 30,5 ans, un peu plus haute que dans les années précédentes). La Figure 4 permet de visualiser ce rapport.



### Répartition adhésions hommes / femmes par tranche d'âge



Genre "autre" et adhésions sans genre déclaré pas visibles dans le graphique

Figure 4: Répartition hommes-femmes par tranche d'âge en 2022

À deux exceptions près, la proportion de femmes (par rapport au total, sans tenir compte du genre « autre ») reste inférieure à 50 % pour toutes les tranches d'âge. Mais si nous focalisons l'analyse sur les personnes qui ont entre 20 et 39 ans, et qui constituent plus de 80 % des adhésions à l'association, nous pouvons observer une dynamique claire et déjà connue à Bretz'selle : entre 20 et 29 ans, le pourcentage d'adhésions de femmes s'approche fortement au pourcentage d'adhésions d'hommes (approximativement 45 % du total hommes et femmes) pour descendre à 33 % — un tiers du total hommes et femmes — dans la décennie 30-39 ans.

Bretz'selle pourrait partir de cette dernière donnée, proposer des interprétations de cette « chute après 30 ans », et expérimenter des actions pour mieux accueillir ce public (et aussi, plus généralement, les personnes de plus de 40 ans).

## 2. Le flux des vélos

Sur l'année 2022, Bretz'selle a récupéré 232 vélos, soit convertis en poids, 3 480 kilos. 217 vélos nous ont été rapportés au local de l'association, et 15 ont été récupérés au domicile de particuliers.

Sur ces 232 vélos, 130 ont été remis en circulation, dont 63 vélos vendus sous la forme de vélo « prêts à rouler » et 57 « à réparer ». Ce chiffre représente plus de la moitié des vélos récupérés et ainsi le ratio vélos réparés / vélos démontés s'est inversés par rapport aux précédentes années ! Parallèlement, nous avons constaté une baisse de qualité des vélos récupérés, ce qui est positif si l'on considère que cela n'a pas freiné l'envie de les réparer.

À noter qu'en 2022, un partenariat a été créé entre Bretz'selle et Savoir et Compétences. La structure vient collecter la ferraille et nous dépose des vélos « à quelques réglages près » ainsi que quelques épaves. En 2022, cela a représenté 20 vélos, soit 10 % du total de l'année.

## B. La perm' des Bouchèrxs

La permanence des Bouchèrxs<sup>1</sup> a fonctionné comme sur des petites roulettes cette année ! Toujours en mixité choisie — sans homme cisgenre —, la permanence continue à remplir son objectif principal : offrir un espace sécuritaire et bienveillant aux personnes discriminées pour leur genre, pour qu'iels puissent se sentir légitimes à réparer leur vélo et apprendre la mécanique.

Différents temps forts ont traversé cette année 2022, comme le départ de Manue et Léon, présentes depuis longtemps et qui a chamboulé nos cœurs en même temps que le fonctionnement de la permanence : changement d'équipe bénévole, nouveaux horaires... Début juin, ces deux bénévoles ont animé une formation toute une journée (diagnostic, frein, roue...), ce qui a permis notamment de constituer une jolie équipe de bénévoles pour reprendre le fonctionnement de la permanence. En octobre, nous avons projeté le documentaire « Le moment des forces » en présence de la réalisatrice Constance Brosse, et ouvert la discussion autour de ce beau projet qu'est l'auto-réparation de vélo en mixité choisie.

En cette fin d'année 2022, nous avons également répondu à l'appel à projet du *prix de l'égalité*, proposé par la Région Grand-Est. Ce prix est destiné à nous soutenir dans la poursuite de la formation des bénévoles ou encore, dans l'organisation de nouvelles projections pour promouvoir le cyclo-féminisme.

Nous sommes heureux·ses de voir que la permanence ne désemplit pas, ce qui démontre bien que le besoin d'un espace en mixité choisie au sein de Bretz'selle continue d'être présent. L'énergie collective qui s'est emparée de la permanence des Bouchèrxs « 2.0 » présage une belle année 2023, dans la poursuite de ce qu'ont entrepris les fondatrices Léon et Manue. Merci à elles pour le passage du flambeau, et promis on va mettre le feu !

## C. Les festivités

Bretz'selle est connue pour son volet de mécanique et d'auto-réparation mais elle est aussi réputée pour son sens de la fête et ses moments conviviaux.

Durant la SERD 2022 (semaine européenne des réduction des déchets), l'association a annoncé sa participation en organisant une  *NUIT DU DÉMONTAGE*  le 25 novembre 2022. De 19h jusqu'au bout de la nuit, nous avons joué à des jeux autour de pièces de vélos, distribué des tickets de tombola pour gagner des accessoires de cycles, lancé un concours de cuisine autour de la meilleure recette au fromage, et enfin, démonté une vingtaine de vélos pour en récupérer les pièces détachées.

Cette fête est toujours un moment convivial permettant aux bénévoles de se rencontrer en-dehors de la permanence. La nuit du démontage permet à l'association de mettre l'accent sur la réutilisation et le réemploi de pièces d'occasion. C'est aussi une manière de contribuer à l'alimentation des caisses de pièces d'occasion destinées à la réparation.

Dans la continuité de cette semaine de réduction des déchets, nous avons organisé un dimanche remontage de vélos enfants pour une association à but caritatif. Le 27 novembre après-midi, l'atelier a laissé diffuser l'odeur du chocolat chaud et partagé des bredeles tout en remontant une dizaine de vélos pour les offrir à l'association Carijou. Cette action a mobilisé une dizaine de personnes sur la demi-journée.

Au mois de décembre 2022, un groupe de bénévoles et salarié·e·s s'est formé pour imaginer une fin d'année aux couleurs de Noël. L'association regorge de débrouillard·e·s, d'artistes et d'artisan·e·s, c'est pourquoi le week-end du 3 et 4 décembre nous avons transformé l'atelier en boutique

1 Initialement dénommée « permanence des Bouchères » ; le terme « Bouchèrxs » a été formé pour inclure les personnes non-binaires.

éphémère. 9 bénévoles se sont emparé·e·s du projet et ont imaginé ouvrir les portes de l'atelier non pas pour de la réparation mais pour un marché de Noël. Les outils n'étant plus disponibles, les murs ont laissé place à du rouge, du vert, des guirlandes et du sapin. L'atelier entier était occupé par des tables exposant le travail de chaque créateur·rice. Ce marché de Noël a pu se réaliser grâce à la disponibilité des bénévoles présents durant ces deux jours. Un binôme toutes les deux heures s'est occupé du jus de pomme chaud, des gâteaux à réapprovisionner, de guider les visiteur·euse·s aux différents stands ainsi que de gérer la caisse des ventes de chaque créateur·rice. Aussi, en amont du marché de Noël, nous avons collecté des vêtements des bénévoles de l'association pour monter une friperie et récolter des fonds afin de faire un don de soutien à l'Heureux Cyclage<sup>2</sup>. Le marché de Noël de Bretz'selle était une première en 2022 et pas des moins satisfaisantes ! Malgré la pluie persistante du samedi au dimanche, les couleurs de l'atelier et l'odeur de jus de pomme chaud ont donné un autre aspect à l'atelier. Enfin, l'idée de ce marché de Noël a aussi été d'ouvrir les portes de Bretz'selle à un public « nouveau » ou peu habitué à l'auto-réparation. Un moyen de communiquer différemment sur l'association et son projet.

Nous comptons bien reconduire les projets festifs dans les années à venir avec comme point d'amélioration la communication.

2 L'Heureux Cyclage est le réseau national d'ateliers d'auto-réparation, dont Bretz'selle fait partie.

### III. AUTRES ACTIVITÉS

#### A. Éducation à l'environnement

En 2022 le vélo a poursuivi le chemin des établissements scolaires sur le territoire de l'Eurométropole. Le projet « répare, recycle et fais du vélo » a continué à vivre avec plusieurs interventions de Bretz'selle dans différents établissements, selon 2 modules possibles :

1. Dans le **module 1**, « **Longue vie à mon vélo !** », nous abordons avec les élèves les thématiques liées au vélo sous forme de débat mouvant ; nous partageons avec elles et eux nos connaissances en ergonomie et sécurité, nous réparons des chambres à air crevées, puis nous finissons par approcher la transmission d'un vélo.
2. Dans le cadre du **module 2**, « **Commission mécano·a<sup>3</sup>** », Bretz'selle accompagne des classes préparant un voyage itinérant à vélo. L'idée est de former quelques élèves à la mécanique afin de pouvoir prendre en charge les éventuelles réparations durant le voyage.

Bretz'selle a pour objectif de sensibiliser les jeunes à l'environnement et à la pratique du vélo, de transmettre des connaissances en mécanique, et surtout de faire des jeunes que nous rencontrons de véritables acteur·ice·s dans leur pratique du vélo. C'est en ce sens que des animations autour de l'auto-réparation ont été menées dans 3 collèges différents en 2022. 326 élèves ont été sensibilisé·e·s au collège Rouget de l'Isle à Schiltigheim, un groupe de 10 élèves a été initié à la mécanique au collège Stockfeld au Neuhof, et 6 élèves du collège Erasme à Hautepierre se sont porté·e·s volontaires pour être référent·e·s de la commission mécanique vélo durant leur voyage itinérant. Au total, nous sommes intervenus auprès de 143 filles et 199 garçons soit 340 jeunes sur l'année 2022.

Comme les années précédentes, Bretz'selle a donné une importance particulière à l'hétérogénéité de chaque groupe, notamment pour enrichir les échanges durant les débats mouvants et la pratique de la mécanique. Justement, le temps d'échange avec les jeunes nous a laissé traces d'espoir et d'imagination, en voici quelques extraits : « *Moins de voiture* », « *Ramasser les déchets* », « *Fabriquer ma marque de produits écolos* », « *Arrêter la déforestation* », « *Aider les associations* », « *Aider les SDF en donnant des soins et des habitats* », « *Arrêter d'abandonner les animaux* », « *Stopper le corona virus* », « *Changer les habitudes pour arrêter de polluer* », « *Vivre plus longtemps* », « *Éviter la voiture pour les petits trajets* », « *Respecter le genre de chacun·e* », « *Être plus écolo* », « *Travailler sur une nouvelle énergie pour les voitures ; on pourrait utiliser la poussière par exemple...* », « *Stopper le harcèlement, parce qu'on n'écoute pas assez les enfants* », « *Utiliser plus le tram et le vélo* », « *Tout gratuit, plus d'argent dans le monde* ». Il est difficile de tout retranscrire car beaucoup d'ambitions se rejoignent mais toutes valent le coup.

Cette année, nous voulions que le jeu et l'éducation populaire soient encore plus présents. Les animations de Bretz'selle ont une visée pédagogique, il était important pour nous de faire une coupure avec le système scolaire « descendant » et de permettre aux jeunes de prendre la parole et d'être acteur·rice·s différemment. C'est pourquoi nous avons maintenu les débats mouvants, introduit des jeux de connaissances inspirés de l'éducation populaire, et fini chaque séance par un jeu de cohésion en utilisant des roues de vélos comme support.

Fort de son succès, le projet d'éducation à l'environnement de 2022 laisse place à de nouveaux établissements pour 2023. Le challenge de cette nouvelle année est d'adresser nos animations de sensibilisation à un plus jeune public. Nous interviendrons auprès de plusieurs classe de CM1-CM2

3 « Mécana » étant, comme chacun·e sait, le féminin de « mécano » !

dans la commune d'Eschau. Nous continuerons à intervenir auprès d'une classe SEGPA du collège Stockfeld pour former les jeunes à la mécanique et leur laisser les clés pour intervenir en tant que mécanicien·ne·s dans les écoles du quartier. Enfin, nous retournerons dans le collège de Schiltigheim pour animer des ateliers auprès des sixièmes. Très motivé à l'idée de reconduire nos interventions, le collège Rouget de l'Isle financera lui-même nos interventions.

## **B. L'essaimage : entre résultats mitigés et perspectives encourageantes**

L'une des activités principales de Bretz'selle est l'essaimage. Cette démarche fait référence à l'apiculture, lorsqu'une nouvelle reine se détache d'une ruche fonctionnelle pour en fonder une nouvelle, et multiplie ainsi les essaims. Un financement important est lié à cette activité pour la période 2021-2023. Ce projet est divisé en deux axes principaux : le développement d'ateliers d'auto-réparation de vélos dans les Quartiers Prioritaire de la Politique de la Ville (QPV) d'une part, et hors de ces quartiers d'autre part.

### **1. Le développement d'ateliers d'auto-réparation dans les QPV**

En 2022, dans la poursuite des actions engagées depuis 2018, nous nous sommes concentrés sur le quartier de HautePierre. Cette année, l'action visait prioritairement à interroger les pratiques du vélo et les freins à cette pratique dans ce quartier. Pour cela, nous avons mené des ateliers mobiles en lien avec les acteurs associatifs, participé à des temps collectifs et rencontré les partenaires. Afin d'accompagner la dynamique pour le développement d'un atelier d'auto-réparation de vélo, Bretz'selle a fait appel à une stagiaire en sociologie urbaine, pour une durée de 6 mois. Sa mission principale a été de mener une étude de territoire sur les pratiques et usages du vélo au sein de ce quartier en dressant un état des lieux, et donc d'expliquer au moins une partie des difficultés rencontrées sur le terrain par Bretz'selle. Ce travail a permis la rencontre d'habitant·e·s, de travailleur·euse·s sociaux·ales du quartier ou encore d'employé·e·s de la Ville, tel que le chargé de mission du territoire. Malgré les efforts des différents acteurs, force est de constater qu'après plusieurs années d'essaimage à HautePierre, la dynamique peine à naître. En effet, si nous parvenons à rencontrer les acteurs locaux et à intéresser les habitant·e·s avec nos ateliers mobiles, on ne constate pas de volonté particulière de s'engager pour rendre durable une activité d'auto-réparation de vélo dans le quartier. Ce qui est pourtant l'objectif principal de nos actions. Aussi, Bretz'selle a décidé, suite à cette étude de terrain, de réorienter son travail et son énergie vers des quartiers ou structures où des concrétisations semblent plus probables.

Toujours à HautePierre, l'année 2022 a vu se concrétiser la naissance de l'atelier du collège François Truffaut. Un professeur et un groupe d'élèves ont, avec l'aide de Bretz'selle, créé leur propre atelier au sein de l'établissement scolaire. Une réflexion était conduite autour du choix du lieu, ainsi que du public auquel serait ouvert cet atelier. Grâce au financement de l'ADEME, Bretz'selle s'est chargée de réaliser les achats d'équipement (outillage et consommables, pieds d'atelier, etc.) pour assurer l'autonomie de l'atelier du collège. Cet atelier fonctionnant en autonomie totale, Bretz'selle n'intervient que très ponctuellement, essentiellement pendant des moments festifs du collège.

En parallèle à ces actions, Bretz'selle est aussi beaucoup intervenue, via des ateliers mobiles, dans le quartier de la Meinau, où la dynamique semble bien meilleure pour le développement d'un projet associatif d'auto-réparation. Ces ateliers ont suscité l'intérêt des habitant·e·s. En effet, nous avons pu observer que plusieurs personnes ont fréquenté ces ateliers mobiles à plusieurs reprises. L'initiative a été accueillie de façon positive par les associations du quartier qui voient une réelle plus-value dans le développement d'un lieu autonome associatif permettant la réparation de vélo. Certain·e·s habitant·e·s ont exprimé leur envie de disposer d'un tel lieu au cœur du quartier. Il est

essentiel de garder à l'esprit que le vélo demeure ou devient un moyen de transport principal, si ce n'est unique, d'un nombre croissant de personnes, notamment pour les femmes. Nous avons donc pu tisser des liens solides avec certaines associations ainsi qu'avec les acteurs institutionnels locaux. Ces collaborations laissent entrevoir de bonnes perspectives pour l'année 2023.

## 2. Le développement d'atelier d'auto-réparation de vélo hors des QPV

Pour cette action, l'année 2022 présente de bons résultats.

- En décembre 2021, un professeur de l'établissement scolaire *EREA Illkirch* nous a contactés pour échanger autour d'un projet autour du vélo avec ses élèves pour l'année 2022. Un local a été mis à disposition au sein de l'établissement, avec une quinzaine de vélos à remettre en état. Après discussion et coordination avec le professeur référent du projet, nous avons décidé d'intervenir six fois pendant deux heures sur un créneau fixe et ce, de février à avril. Nous avons réussi à aborder toutes les réparations nécessaires pour remettre un vélo en état. Plusieurs objectifs ont été définis avant de mettre en pratique les animations : sensibiliser le groupe d'élèves au réemploi, à la réutilisation et à l'auto-réparation ; réorganiser le local mis à disposition afin de pouvoir imaginer un atelier d'auto-réparation fixe et pérenne ; accompagner le professeur référent du projet dans le montage de l'atelier ; rendre référent·e·s les élèves concerné·e·s par le projet. Ces ateliers pédagogiques ont permis aux élèves du collège de réaliser une sortie à vélo à la fin de l'année scolaire avec tous les vélos remis en état.
- En 2022, Bretz'selle a continué sa collaboration avec l'*Association Adèle de Glaubitz*. Cette collaboration s'est faite autour de trois objectifs : (1) aider à la conception et l'équipement d'un atelier de réparation au sein du *Centre Louis Braille et Auguste Jacoutôt* (au Neuhof), atelier adapté pour des personnes en situation de handicap visuel et auditif ; (2) former les jeunes du centre et leurs animateurs à la mécanique vélo ; et (3) soutenir le parcours de l'un des jeunes fréquentant le Centre, motivé pour se former professionnellement et devenir mécanicien dans le domaine du cycle. Au printemps 2022, Bretz'selle est intervenue, avec un animateur salarié, une bénévole malvoyante et parfois une personne en service civique dans l'association. Quatre séances de formation de deux heures et demie au sein du Centre ont été organisées, complétées d'une séance de formation et de découverte de l'atelier de Bretz'selle au 10 rue des Bouchers. On constate en moyenne 5 à 6 participant·e·s par séance, le nombre de femmes restant très faible. Les séances étaient centrées sur l'adaptation des méthodes aux handicaps, l'interaction entre personnes avec des handicaps différents, et surtout la construction de l'autonomie des participant·e·s : les animateurs ont notamment travaillé sur la disposition des outils au sein de l'atelier. Chaque séance était organisée autour d'un « point de blocage », c'est-à-dire une réparation que les participant·e·s n'étaient pas arrivé·e·s à résoudre en autonomie lors des séances précédentes.

En parallèle, un atelier a été créé et équipé au sein du centre. Il est désormais actif et ouvert à toutes les personnes qui fréquentent le Centre Braille ainsi qu'à leurs proches.

- Le *SINE Bussière* est un centre d'initiation à l'environnement situé en périphérie de Strasbourg, à la Robertsau. Depuis de nombreuses années, nous avons tissé des liens privilégiés avec cette association, compte tenu de nos engagements communs pour une transition écologique. En 2022, le SINE Bussière a souhaité que nous nous engageons plus en particulier sur les questions de mobilités à leurs côtés. Ainsi, nous avons pu imaginer et concevoir un programme d'activités qui s'inscrit dans le cadre d'un projet intitulé « Classe pour le climat ». Cette action consiste à sensibiliser des élèves de primaire aux enjeux environnementaux. Bretz'selle apporte cette réflexion sous le prisme du vélo et de l'auto-réparation.

Par ailleurs, nous conduisons une réflexion avec les membres du *Réseau Environnement*, animé par le SINE. Dans ce cadre, fin 2022, une rencontre entre Bretz'selle et le SINE Bussière a laissé entrevoir une volonté de créer un espace partagé local, dédié à la mécanique vélo.

## **C. Les ateliers mobiles, Arachnima : quand Bretz'selle monte en selle**

L'équipe salariée et les bénévoles de Bretz'selle ne limitent pas leur actions aux 60 mètres carrés de l'atelier de la rue des Bouchers. Souvent ils et elles montent sur deux vélos cargo et transportent caisses de pièces et outils un peu partout dans l'Eurometropole et le Bas-Rhin.

Premièrement, Bretz'selle intervient depuis plusieurs années au sein d'entreprises, institutions, écoles et centres sociaux pour initier des publics différents à l'auto-réparation et au réemploi : les objectifs sont multiples, comme par exemple inciter des salarié·e·s à privilégier le vélo par rapport à la voiture dans leurs transports quotidiens, ou soutenir le démarrage d'un atelier installé dans un centre socio-culturel.

Dans ce cadre, Bretz'selle est intervenue chez une vingtaine d'acteurs différents en 2022. Notre partenaire le plus assidu est, encore une fois, le CROUS (centre régional des œuvres universitaires et scolaires) strasbourgeois. Bretz'selle — avec des bénévoles comme Bastien et Lulu et notre service civique Maxime en première ligne — a accompagné les étudiant·e·s dans la révision de leur bicyclette, lors de 22 séances au total : presque tous les mardis de printemps et de l'automne en face du restaurant universitaire de la rue de Palerme, et plusieurs jeudis soirs en face des résidences universitaires de la Robertsau et de la Musau. La communauté universitaire gagne d'année en année en autonomie, et plusieurs étudiants commencent à se lancer sur des projets complexes de remontage.

Pour citer quelques exemples d'autres interventions et partenariats, Bretz'selle a participé au Slow Up de Sélestat (la plus complexe et longue de nos interventions) pour la première fois comme partenaire de la MACIF : pendant cette journée sans voiture dans l'Alsace Centrale, le public a joué avec les vélos spéciaux *made in Bretz'selle*, et constaté qu'une bicyclette avec des roues excentrées est beaucoup plus amusante qu'un SUV. Dans la même zone géographique, en mai, l'équipe de Bretz'selle a proposé deux ateliers d'auto-réparation et un atelier zoom centré sur la pédagogie à la Maison de la Nature du Ried et de l'Alsace Centrale. Ce qui nous a permis de parler de sécurité en selle, roulements à billes et cambouis entre Erstein et Sainte-Marie-aux-Mines.

À Strasbourg, l'association « La Croisée des Chemins » a demandé notre aide pour organiser un temps dédié à l'auto-réparation pendant la semaine verte dans le gymnase Jean Sturm. Le Syndicat Autonome des Internes d'Alsace (SAIA) nous a invité pour la première fois à organiser une animation centrée sur le thème de la sécurité : grâce à nous, plusieurs médecins sont désormais capables de diagnostiquer des vélos, et de prodiguer des conseils sur le réglage des patins de freins. La Collectivité d'Alsace, nos voisins du CADR67, l'Électricité de Strasbourg, SNCF Voyageurs, la municipalité de Vendenheim, la CAF, l'entreprise pour l'habitat SOMCO et Legrand Innoval complètent la liste des ateliers mobiles de cette année.

Bretz'selle a participé aussi à Arachnima en juillet 2022, dans les quartiers de la Musau, Neuhof, Cité de l'Ill, Elsau. Arachnima est une tournée d'animations qui transforme pendant tout l'été des parcs et des places dans huit quartiers de la ville en une sorte de cirque itinérant d'artistes, artisans et associations. Dans chaque quartier, pendant une semaine, les enfants peuvent passer leurs après-midis entre plusieurs tonnelles, dans lesquelles eux et elles apprennent par exemple à forger le

métal, à tourner un court métrage, à découvrir une danse africaine ou - et là c'est le domaine de Bretz'selle - à réparer, gonfler, ou *pimper* leur vélo.

Les changements rapides dans l'équipe salariée en juin et juillet ont fortement influencé la participation de Bretz'selle à cette expérience : notre tonnelle a été animée par une équipe tournante, dans laquelle presque chaque personne venait de s'approprier son rôle. Dans ces conditions particulières Lulu, Célian, Maxime et Mado se sont très rapidement approprié le projet de l'association dans la tournée, et elles ont renouvelé fortement le programme proposé aux enfants : les participant·e·s retrouvaient des jeux ludiques installés d'une façon permanente sur place, pouvaient réparer leur vélo en autonomie pour toute la semaine, et lentement se lançaient dans un démontage et remontage complet d'une bicyclette. Du jamais vu avant, merci à cette équipe bien plus jeunes et légèrement moins barbue que d'habitude !

## **D. Visser dans le sens de rotation du monde : la Vélonomie**

Depuis quatre ans, Bretz'selle organise des séances d'auto-réparation pour personnes qui demandent asile ou qui ont obtenu le statut de réfugiées en France. Ce projet consiste pour ce public à acquérir un vélo au sein de Bretz'selle et apprendre à le réparer sur trois séances.

C'est une formule simple qui compose la colonne vertébrale du projet, initialement conçue en collaboration avec l'association Coude à Coude et poursuivi depuis trois ans avec le Foyer Notre Dame. Des salarié·e·s et des bénévoles de Bretz'selle recherchent cinq ou six vélos solides et réparables, et invitent un groupe de réfugié·e·s ou de demandeur·euse·s d'asile à l'atelier. Pendant trois jours, les participant·e·s et les animateur·ice·s remontent selles, chaînes, câbles et gaines et lentement réparent et s'approprient un vélo.

La communication se fait principalement en français (l'apprentissage de la langue est l'un des objectifs de l'action), accompagné d'un peu d'anglais, italien, espagnol, et parfois d'arabe, russe, pachto, quelques mot doux en ourdou. À la fin des séances, chaque participant·e repart avec un vélo, une belle carte jaune de membre de Bretz'selle qui lui permettra de continuer à fréquenter l'atelier, mais aussi avec des nouvelles compétences et des contacts dans le milieu associatif de Strasbourg.

Initialement financées par la ville de Strasbourg grâce à l'action « Strasbourg, ville solidaire », les sessions de « Vélonomie avec les réfugié·e·s et les demandeur·euse·s d'asile » ont changé de forme fin 2021, début 2022 : le Foyer Notre Dame et Bretz'selle ont ouvert un partenariat, et financent ensemble 100 % de l'activité. Des bénévoles fortement engagés soutiennent l'action grâce à une présence presque constante : en plus des salarié·e·s, chaque séance était animée par au moins un·e bénévole, ce qui a permis de dédier souvent un·e animateur·ice à chaque participant·e, de consacrer du temps à des réparations, de converser ensemble de cinéma et de s'échanger des recettes du monde (inoubliables les discussions italo-turques sur Ozpetek et le gâteau offert par une participante !). Bretz'selle a aussi mis le focus sur la qualité de son accueil, par exemple en organisant des petits déjeuners à l'arrivée des participant·e·s, ou en marquant sur une ardoise les prénoms de chaque personne présente. Pour les données brutes, 37 personnes ont participé aux sessions et obtenu leur vélo : les femmes constituaient un bon pourcentage (16 personnes, soit 43 %), un résultat bien meilleur que dans les premières années du projet, en grande partie grâce aux sessions en mixité choisie et à l'engagement direct des animatrices du Foyer Notre Dame et de Bretz'selle.

Grace aux bons résultats, les sessions de Vélonomie se confirment être une collaboration des plus fructueuses pour les deux associations, puisque le Foyer Notre Dame a décidé de renouveler l'expérience et de mieux la financer en 2023.



## IV. CONCLUSION

L'année 2022 se conclut avec une équipe salariée redynamisée et cohérente. En parallèle, le chantier au long cours d'horizontalisation et d'amélioration des processus de gouvernance continue d'avancer, toujours en progrès.

En revanche, malgré une recrudescence du bénévolat à l'atelier à partir de septembre 2022, le renouvellement du Chariot de Selle (comité directeur) est un sujet d'inquiétude et une réflexion serait à conduire sur la façon de mobiliser des engagements pérennes dans l'association, au-delà de la mécanique vélo.

Sur le plan de l'essaimage, qui est l'un des principaux postes d'activité de l'association ces dernières années, nous arrivons à plusieurs constats. D'abord, suite à l'étude sociologique conduite en 2022, nous faisons un constat d'échec concernant le quartier de HautePierre, où il ne semble pas envisageable de lancer un atelier d'auto-réparation associatif autonome. En revanche, à la Meinau, autre quartier prioritaire de la politique de la ville (QPV), la dynamique autour du vélo pourrait permettre d'envisager l'ouverture d'un atelier à court ou moyen terme. Nous constatons également que quelque soit le quartier, les projets montés avec des partenaires locaux fonctionnent : l'atelier du collègue François Truffaut à HautePierre, celui du centre Louis Braille au Neuhof et les actions menées avec le SINE Bussière. Enfin, l'atelier Gare Debout (quartier gare), fruit de l'essaimage, a enfin trouvé un local plus pérenne et une nouvelle dynamique, et devrait bientôt voler de ses propres ailes.

Quant au projet de déménagement des bureaux à un étage supérieur, annoncé l'an passé pour 2022, il est pour l'instant... resté dans les cartons ! Suspense... prochain épisode sur le sujet dans le rapport d'activité 2023 !